

Znalec : Ing. Dušan Koščo, Puškinova 812/4, 093 03 Vranov nad Topľou,
e mail: koscod47@gmail.com, tel.: 057/4464333, 0905 106 788

Zadávateľ: Obec Kvakovce ,Kvakovce č.97,094 02 Slovenská Kajňa,okr.Vranov nad Topľou

Číslo spisu (objednávky): písomná objednávka zo dňa 03.03.2015

Znalecký posudok

znalecký úkon č.: 9/2015

vo veci výpočtu hodnoty vozidla Škoda Forman L, E.Č.: VT-479BF

Počet strán (z toho príloh): 14(3)

Počet odovzdaných vyhotovení: 1

1. Úvodná časť

1. Úloha znalca: Stanovenie všeobecnej hodnoty vozidla

2. Účel znaleckého posudku: predaj vozidla

3. Dátum vyžiadania znaleckého posudku: 27.2.2015

4. Dátum, ku ktorému je vypracovaný znalecký posudok: 27.2.2015

5. Podklady na vypracovanie znaleckého posudku:

- evidenčná karta vozidla, aktuálna karta
- nálepky TK a EK na čel.skle vozidla
- databáza AutoTax Office 5.8
- vozidlo

2. Posudok

2.1 Identifikácia vozidla

Kategória vozidla:	3. Osobné motorové vozidlá, dodávkové vozidlá, mikrobusey a ich modifikácie (kategória M)
Podkategória vozidla:	3.3 vozidlá so zdvihovým objemom valcov motora $1100 < V \leq 1600 \text{ cm}^3$
Značka a typ vozidla:	Škoda Forman L
Výrobca:	Škoda
Dátum prvej evidencie (rok výroby):	1992
Zdvihový objem valcov motora:	1289 cm ³
Maximálny výkon motora/otáčky:	43 kW
Predpísané palivo:	
Prevádzková hmotnosť:	920 kg
Celková hmotnosť:	1370 kg
Dátum prvej evidencie v SR:	15.4.1992
Dátum prvého uvedenia do prevádzky:	15.4.1992
Dátum, ku ktorému je vypočítaná hodnota:	27.2.2015
Evidenčné číslo:	VT-479BF
Držiteľ:	Obecný úrad Kvakovce 88, okr.Vranov nad Topľou
Počet držiteľov vozidla:	nepreukázateľný
Farba vozidla:	modrozelená
Technický preukaz č:	vydané len osvedčenie o evidencii
Osvedčenie OEV časť I:	

Osvedčenie OEV časť II: SF 196196
 Platnosť TK: neplatná alebo nedokladovaná
 Posledná platnosť TK do: 15.9.2010
 Platnosť emisnej kontroly: neplatná
 Posledná platnosť emisnej kontroly do: 15.9.2010

Výrobné čísla:	podľa dokumentácie	na vozidle sa zistilo
Výrobné číslo vozidla	TMBCEA300P0614390	totožné
Výrobné číslo karosérie	TMBCEA300P0614390	totožné
Identifikačné číslo motora (typ)	781.135	totožné

Počet najazdených km:

Podľa tachometra: 193381
 Podľa záznamov držiteľa: 193381
 Podľa odhadu znalca:
 Počet zohľadnených km: 193381

2.1.1 Údaje o opravách a poškodení vozidla, opravách hlavných skupín a ich výmene

a/ podľa záznamov v TP: žiadne

b/ podľa dokladov držiteľa: neboli predložené žiadne doklady

c/ podľa oznámenia držiteľa: vozidlo žiadateľ zakúpil v r. 2008, nepreviedol žiadne opravy.

O prípadných opravách u predchádzajúcich vlastníkov nemá vedomostí, skupiny sú pôvodné, bez preukázaných opráv .

2.1.2 Výbava vozidlaSériová:

Manuálne nastaviteľné spätné zrkadlá

Opierky hlavy /4/

Zadný stierač

5-stupňová manuálna prevodovka

2.1.3 Technický stav skupín vozidla**Obhliadka vozidla**

Technický stav bol zistený:

obhliadkou: áno

skúšobnou jazdou: nie, vozidlo odstavené niekoľko rokov bez údržby, je nepojazdné

dátum a miesto obhliadky: 27.02.2015 v Kvakovciach v prítomnosti pracovníka OÚ p.J.Haníka

Motor + spojka

Vyhodnotenie technického stavu skupiny:

- úmerný dobe prevádzky a počtu najazdených kilometrov: áno
- lepší: nie
- horší: nie

Technický stav skupiny TSS: 15.00 %

Prevodovka + rozvodovka + hnacie hriadele prednej nápravy

Vyhodnotenie technického stavu skupiny:

- úmerný dobe prevádzky a počtu najazdených kilometrov: áno
- lepší: nie
- horší: nie

Technický stav skupiny TSS: 15.00 %

Zadná náprava

Vyhodnotenie technického stavu skupiny:

- úmerný dobe prevádzky a počtu najazdených kilometrov: áno
- lepší: nie
- horší: nie

Technický stav skupiny TSS: 15.00 %

Predná náprava + riadenie

Vyhodnotenie technického stavu skupiny:

- úmerný dobe prevádzky a počtu najazdených kilometrov: áno
- lepší: nie
- horší: nie

Technický stav skupiny TSS: 15.00 %

Skriňa karosérie

Vyhodnotenie technického stavu skupiny:

- úmerný dobe prevádzky a počtu najazdených kilometrov: áno
- lepší: nie
- horší: nie

Technický stav skupiny TSS: 15.00 %

Výbava karosérie

Vyhodnotenie technického stavu skupiny:

- úmerný dobe prevádzky a počtu najazdených kilometrov: áno
- lepší: nie
- horší: nie

Technický stav skupiny TSS: 15.00 %

Pneumatiky

Názov	Výrobca	Rozmer	Tech.stav
Ľavá predná	Matador MP 15	165/70R13	30.00 %
Pravá predná	Matador MP 15	165/70R 13	30.00 %
Ľavá zadná	Matador MP 15	165/70R 13	30.00 %
Pravá zadná	Matador MP 15	165/70R 13	30.00 %
Rezerva	chýba		0.00 %

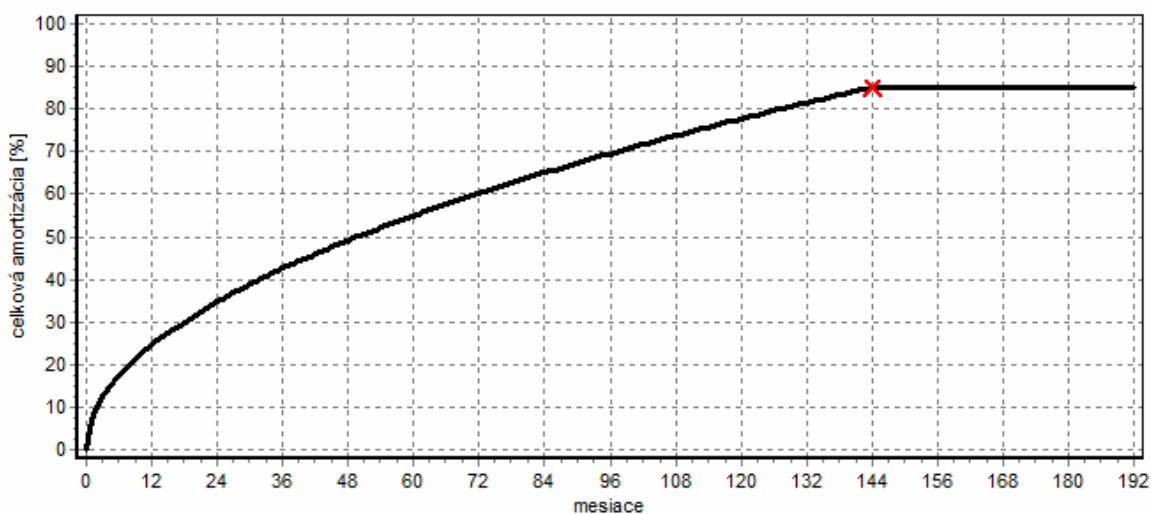
Technický stav skupiny TSS: 24.00 %

2.2 Výpočet základnej amortizácie

Doba prevádzky (mesiace):	274.40
Predpokladaný ročný jazdný výkon:	13500
Koeficient najazdených kilometrov:	0.500

Kategória: 3.3

3. Osobné motorové vozidlá, dodávkové vozidlá, mikrobusy a ich modifikácie (kategória M), vozidlá so zdvihovým objemom valcov motora $1100 < V \leq 1600 \text{ cm}^3$



Rozdiel v počte najazdených kilometrov

$$RKM = PSKM - PRKM \quad [\text{km}]$$

keď:

PSKM – je počet skutočne najazdených kilometrov [km]

PRKM – predpokladaný počet najazdených kilometrov [km]

Koeficient vplyvu skutočne najazdených kilometrov

$$KAM = \frac{RKM \cdot k_{KM}}{10^3} \quad [\%]$$

keď:

RKM – rozdiel v počte najazdených kilometrov [km]

k_{KM} – koeficient najazdených kilometrov [%]

Celková základná amortizácia vozidla

$$ZA = \left(VTSV - \frac{VTSV}{100} \cdot ZAV \right) \cdot \frac{k_{AM}}{100} + ZAV \quad [\%]$$

Tabuľka výpočtu technického stavu vozidla

Skupina	PDS[%]	VTSS[%]	ZA[%]	ZP[%]	TSS[%]	PTSS[%]
Motor + spojka	18.00	100	85.00	0.00	15.00	2.70
Prevodovka + rozvodovka + hnacie hriadele prednej nápravy	9.00	100	85.00	0.00	15.00	1.35
Zadná náprava	4.00	100	85.00	0.00	15.00	0.60
Predná náprava + riadenie	10.00	100	85.00	0.00	15.00	1.50
Skriňa karosérie	24.00	100	85.00	0.00	15.00	3.60
Výbava karosérie	32.00	100	85.00	0.00	15.00	4.80
Pneumatiky	3.00	---	---	---	24.00 *	0.72
Spolu	100.00	---	---	---	---	15.27

* Hodnota zadaná priamo.

Technický stav vozidla: **15.27%**

Ku dňu: 27.2.2015

Technický stav jednotlivých skupín

$$TSS_i = \frac{[VTSS_i \cdot (100 - ZA_i)] \cdot (100 + ZP_i)}{10^3} \quad [\%]$$

keď:

VTSS_i – východiskový technický stav i-tej skupiny vozidla [%]ZA_i – celková základná amortizácia i-tej skupiny vozidla [%]ZP_i – zrážka, prirážka za technický stav i-tej skupiny vozidla [%]

Pomerný technický stav jednotlivých skupín

$$PTSS_i = \frac{TSS_i \cdot PDS_i}{100} \quad [\%]$$

keď:

TSS_i – technický stav i-tej skupiny vozidla [%]PDS_i – pomerný diel i-tej skupiny vozidla [%]

Technický stav vozidla

$$TSV = \sum_{i=1}^n PTSS_i \quad [\%]$$

keď:

PTSS_i – pomerný technický stav i-tej skupiny vozidla [%]

2.4 Výpočet technickej hodnoty mimoriadnej výbavy

Spolu THMVi: = 0 €

2.5 Stanovenie východiskovej hodnoty vozidla VHV

Východisková hodnota vozidla s DPH: 5 968,00 € (179791,97 Sk)

Zdroj databáza AutoTax.

2.6 Výpočet technickej hodnoty vozidla - TH

Výpočet technickej hodnoty vozidla.

$$TH = \frac{TSV \cdot VHV}{100} + TH_{MV} \quad [€]$$

keď:

TSV – technický stav vozidla [%]

VHV – východisková hodnota vozidla [€]

TH_{MV} – technická hodnota mimoriadnej výbavy [€]

Technická hodnota vozidla: TH = 911,00 € (27 444,79Sk)

Ku dňu: 27.2.2015

2.7 Určenie koeficientu predajnosti - KP

Koeficient platnosti TK	K1 = 0,9100
Koeficient poškodenia vozidla haváriou	K2 = 1,0000
Koeficient počtu držiteľov	K3 = 0,9500
Koeficient spôsobu prevádzky vozidla	K4 = 0,9400
Koeficient dopytu trhu	K5 = 0,2500
Koeficient predajnosti vozidla:	KP = 0,2032

Stanovenie koeficientu predajnosti

$$k_p = k_1 \cdot k_2 \cdot k_3 \cdot k_4 \cdot k_5 \quad [-]$$

keď:

k₁ – koeficient platnosti kontroly technického stavu vozidla [-]

k₂ – koeficient poškodenia vozidla haváriou [-]

k₃ – koeficient počtu držiteľov vozidla [-]

k₄ – koeficient spôsobu prevádzky vozidla [-]

k₅ – koeficient dopytu trhu [-]

2.8 Výpočet všeobecnej hodnoty vozidla - VŠH

VHV[€] s DPH:	5 968,00 € (179 791,97 Sk)
TH[€] s DPH:	911,00 € (27 444,79 Sk)
k_p [-]	0,2032 [-]
VŠH[€] s DPH	185,00 € (5 573,31 Sk)

Výpočet všeobecnej hodnoty vozidla

$$V\check{S}H = TH \cdot k_p \quad [€]$$

keď:

VŠH – všeobecná hodnota vozidla[€]

TH – technická hodnota vozidla[€]

k_p – koeficient predajnosti vozidla [-]

Všeobecná hodnota vozidla s DPH: 185,00 € (5 573,31Sk)

3. Záver

Úloha znalca: Stanovenie všeobecnej hodnoty vozidla

Odpovede na zadanú úlohu:

Všeobecná hodnota vozidla **Škoda Forman L**, E.Č. **VT-479BF**, výrobné číslo vozidla **TMBCEA300P0614390** predstavuje ku dňu **27.2.2015** čiastku vrátane 20.00% DPH **185,00 € (5 573,31 Sk)**

Slovom: **stoosemdesiatpäť eur**

Znalecký posudok bol vypracovaný v zmysle zákona č. 382/2004 Z.z. a v súlade s vyhláškami č. 492/2004 Z.z. o stanovení všeobecnej hodnoty majetku a č. 605/2008, ktorou sa mení vyhláška Ministerstva spravodlivosti Slovenskej republiky č. 492/2004 Z.z. o stanovení všeobecnej hodnoty majetku v znení vyhlášky č. 626/2007 Z.z. pomocou programového vybavenia AutoTax. Všetky výpočty sú vykonané s presnosťou na osem desatinných miest. Výsledky výpočtov sú zaokrúhlené s presnosťou na 1€. Konverzný kurz použitý pri duálnom zobrazení peňažných hodnôt: 1 € = 30,1260 Sk.

dňa 6.3.2015

Ing. Dušan Koščo

4. Prílohy

Príloha č. 1

Evidenčná karta vozidla

Aktuálna karta

Pracovisko	P206	Dátum a čas vytlačenia	4.3.2015 16:11
EČ	VT479BF		
Slav:	Vydaná držiteľovi / Vydaná držiteľovi Dátum zmeny stavu TEČ 9.9.2008 / 9.9.2008		
Značka, Obchodný názov, Typ/variant/verzia	ŠKODA FORMAN 135/-		
VIN	TMBCEA300P0614390		
Druh vozidla	OSOBNÉ VOZIDLO		
Druh karosérie/nadstavby	AC kombi	Kategória	M1
Štát	V premávke	Dátum zmeny stavu vozidla	9.9.2008
Typ motora	781.135	Druh PHM	BA 95 B
Max. celková hmotnosť	1370 kg	Prevádzková hmotnosť	920 kg
Farba	Modrozelená		
Dátum prvej evidencie/rok výroby	1.1.1992	Dátum prvej evidencie v SR	15.4.1992
Doklady o vozidle			
Typ dokladu	Séria a číslo Stav	Dátum zmeny stavu	
Osvetčenie o evidencii	SF196196	Vydaný držiteľovi	9.9.2008
Vlastník			
Dátum narodenia/IČO:	00332518	Priezvisko/Názov:	Obecný úrad
Adresa	Vranov nad Topľou Kvakovce 88		
Držiteľ			
Dátum narodenia/IČO:	00332518	Priezvisko/Názov:	Obecný úrad
Adresa	Vranov nad Topľou Kvakovce 88		
Blokácia			
Žiadne údaje			
Leasing Nie			
Druh posledného záznamu			
Oprava technických údajov vozidla			
Dátum posledného záznamu			
9.9.2008 14:25			
Technické údaje vozidla:			
VOZIDLO	Nápravy vozidla		
1 Druh OSOBNÉ VOZIDLO	38 Druh kolies Diskové jednoduché		
2 J Kategória M1 - osobné vozidlo, max. 8 miest na sedenie okrem miesta pre vodiča	39 L Počet náprav 2		
VIN TMBCEA300P0614390	Pohánaná náprava 1. Áno		
4 D 1 Značka ŠKODA	Pohánaná náprava 2. Nie		
5 D 3 Obchodný názov FORMAN	Pohánaná náprava 3. Nie		
6-8 D 2 Typ/variant/verzia 135/-	Pohánaná náprava 4. Nie		
9 Vyrobcu vozidla (podvozku) ŠKODA AUTO A. S. CZE	40 M Rázvor [mm] 2450		
10 K Číslo typového schválenia ES	40 M Rázvor 2 [mm]		
	40 M Rázvor 3 [mm]		

Príloha č. 2

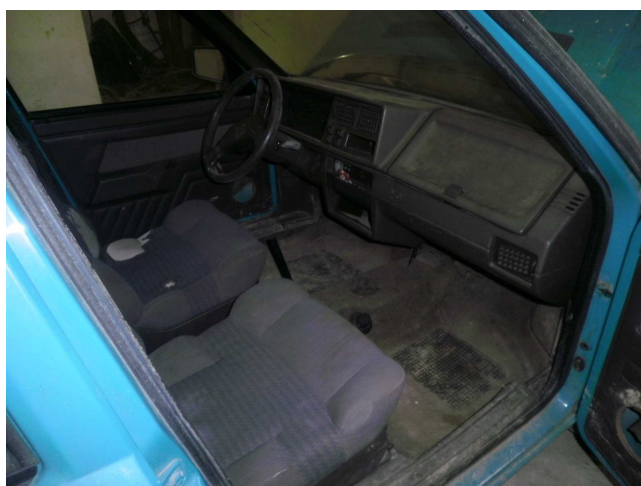
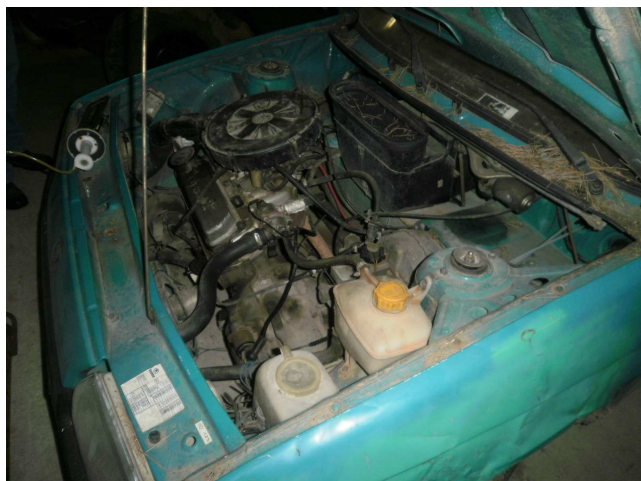
11 Dátum typového schválenia ES	41 Rozmer a druh pneumatik na náprave 1.165/70 R13 - 79'
MOTOR A PREVODOVKA	2.165/70 R13 - 79T
12 Výrobca motora ŠKODA AUTO A.S. CZE	3.
13 P.5 Identifikačné číslo motora (typ) 751.135	4.
14 P.1 Zdvihový objem valcov 1289,0 cm ³	Zdvojená náprava 1. Nie
15 Katalyzátor BEZKAT	Zdvojená náprava 2. Nie
16 P.2 Najvyšší výkon motora 43,00 kW	Zdvojená náprava 3. Nie
17 P.4 Otáčky 5000 min ⁻¹	Zdvojená náprava 4. Nie
18 P.3 Druh paliva / zdroj energie BA 95 B	42 Rozmer ráfikov na náprave 1. 4,5BHx13 prevedenie 11-
19 Q Výkon / hmotnosť (kat. L) kW.kg ⁻¹	2. 4,5BHx13 prevedenie 11-83
20 Prevodovka manuálna	3.
Počet stupňov 5	4.
Karoséria vozidla	43 T Najväčšia konštrukčná rýchlosť vozidla 140 km.h ⁻¹
21 Druh (typ) AC kombi	Obmedzovač Nie
22 R Farba Modrozelená	Spájacie zariadenie vozidla
doplnková farba	44.1 Trieda
23 Výrobca ŠKODA AUTO A.S. CZE	44.2 Značka
Výrobné číslo karosérie	44.3 Typ ISO 50
25.1 S.1 Počet miest na sedenie s	45 Schvaľovacia značka V.Č.533
z toho núdzových 0	46.1-3 Najväčšia prípustná hmotnosť v bode spojenia - horný
25.2 S.2 Počet miest na státie 0	spodný záves kg
25.3 Počet lôžok 0	točnica kg
26 Zafarbenie strechy 50 kg	Emisie zvuku vozidla
27 Objem skrine - cisterny 0,00 m ³	47 ES/EHK
28 W Objem palivovej nádrže 1	48.1-3 Hladina vonkajšieho zvuku vozidla U.1 stojaceho 84,0
Rozmery a hmotnosti vozidla	U.3 za jazdy 77,00 dB(A)
29 Celkové rozmery d. 4160 mm	U.2 pri otáčkach 3750 min ⁻¹
š. 1620 mm	Emisie a spotreba vozidla
v. 1425 mm	49 V.9 Emisie ES/EHK
30 Rozmery ložnej plochy d. 0 mm	50 Dymivosť ES / EHK
š. 0 mm	51.1 V.1 CO
31 G Prevádzková hmotnosť 920 kg	51.2 V.2 HC
32 F.1 Najväčšia prípustná celková hmotnosť 1370 kg	51.3 V.3 NOx
33 N Najväčšia prípustná hmotnosť pripadajúca na nápravu 1/ 655 kg	51.4 V.4 HC+NOx g.km ⁻¹
2/ 715 kg	51.5 V.5 Častice
3/ kg	51.6 V.6 Kor. súčiniteľ absorpcie m ⁻¹
4 kg	51.7 V.7 CO2 g.km ⁻¹
34 F.3 Najväčšia prípustná hmotnosť jazdnej súpravy 0 kg	51.8 V.8 Spotreba paliva kombinovaná 7,90 l.100km ⁻¹
35 najväčšia prípustná hmotnosť pripojného vozidla O.1 brzdeného 750 kg	51.8 V.8 Spotreba paliva mesto 5,80 l.100km ⁻¹
35 najväčšia prípustná hmotnosť pripojného vozidla O.2 nebrzdeného 400 kg	51.8 V.8 Spotreba paliva mimo mesto 9,00 l.100km ⁻¹
Brzdy vozidla	
36 ES/EHK	
37.1 Prevádzková Áno	
37.2 Parkovacia Áno	
37.3 Odfahňovacia Nie	
37.4 Núdzová Áno	
37.5 ABS Nie	

Uradné záznamy vozidla

Alternatívne pneumatiky: 165/70 R13, 175/70 R13, 185/70 R13 na ráfikoch: 51/2,1x13 H2 Pre zimnú prevádzku schválené použiteľné pneu.: 15/165/70 R. 13 Podľa výbavy vozidla sa zvyšuje pohotovostná a znižuje užitočná hmotnosť o cca 10 kg.

Konec výpisu

Príloha č. 3



5. Znalecká doložka

Znalecký posudok som vypracoval ako znalec zapísaný v zozname znalcov, ktorý vedie Ministerstvo spravodlivosti Slovenskej republiky pre odbor doprava cestná a odvetvie odhad hodnoty cestných vozidiel, evidenčné číslo znalca 911719.

Znalecký úkon je zapísaný pod poradovým číslom **9/2015** znaleckého denníka č **1/15**

Za znalecký úkon a vzniknuté náklady účtujem podľa vyúčtovania na základe priloženého dokladu.